



ささえあい

志布志市社会福祉協議会 第93号

志布志市ボランティア連絡協議会が 結成10周年を迎えました！



入賞者の皆様、
おめでとうございます。



共同募金へのご協力ありがとうございます！



- 加入団体 (令和5年1月4日現在)
- 有明ボランティアグループなかよし
- 読み聞かせグループつくしんぼ
- 有明町母子寡婦福祉連絡協議会
- 有明町更生保護女性会
- 有明町地域女性連絡協議会
- 朗読ボランティア「鈴」
- 志布志町SL保存会
- 志のまち 安心安全「8」応援隊
- しぐし・おもちゃ病院
- しぐし自然愛好会
- 志布志町地域女性連絡協議会
- 志布志町母子寡婦福祉連絡協議会
- 志布志町更生保護女性会
- 志布志市立志布志中学校
- 三鐘流洋宗会
- かみふうせん
- 藤寿会
- 春日寿友会
- 紅千会
- 藤間流美栄輝会
- 藤間流美栄舞会
- 志布志ライオンズクラブ
- ボランティア団体「カンナ」
- 志布志町食生活改善推進連絡協議会 (順不同)

12月10日(土)に志布志体育館前広場にて、ボランティア交流グラウンド・ゴルフ大会が開催されました。主催の志布志市ボランティア連絡協議会は、今年度で結成10周年を迎えました。

志布志市ボランティア連絡協議会では、交流会や研修会、先進地視察研修などを通して、ボランティア活動を共に楽しむ団体や個人を募集しています。

興味のある方は、社会福祉協議会までお問い合わせください。

(☎099-1472-1800)

この広報紙は、赤い羽根共同募金の配分金の一部により発行されています。

初春に想あ



志布志市
社会福祉協議会
会長
溝口 敏久

皆様方におかれましては、お健やかに輝かしい新年をお迎えのことと心からお慶びを申し上げます。

今年一年が明るい話題に溢れ飛躍する年になりますようお願いいたします。

新型コロナウイルス感染症が始まり三年が経過しようとしています。感染拡大の波が繰り返されておき、長期化に伴う社会・経済活動の停滞や地域活動の減少による居場所の喪失や高齢者等の孤立へ影響し、地域の繋がりが希薄化し、地域社会を取り巻く環境が大きく変化してきました。そのような中、昨年は、福祉に対する関心や理解を深める機会として二年続けて中止した地域福祉推進大会を開催できたことは、非常に喜ばしいことでありました。

また、市社会福祉協議会は、日頃から毎日の生活がひっ迫している世帯の駆け込み寺となり、寄り添い支援をしてきました。その財源等は、行政

をはじめ市民・団体の会費や寄付金、各種団体や有志の支援であり、SDGsが目指す「誰一人取り残さない」活動を展開してきました。

今後、地域福祉の推進役として、住民の複雑化・複合化した地域課題に対応できる包括的な支援体制を構築していくため、役職員一丸となつて鋭意努力してまいりますので、市民の皆様の御理解と御協力をお願い申し上げます。

令和五年は『癸卯』（みづのと・うさぎ）で、卯年（うさぎどし）は「芽を出した植物が成長し、目に見えて大きく成長する」年になるといわれています。

また、うさぎは跳びはねることから「飛躍する」という象徴であり、さらに、たくさんの子を産むことから豊穡、子孫繁栄のシンボルともいわれています。

それにあやかり、法人理念であります『共にかさえあい笑がおで暮らせる地域をめざして』その実現を目指し、新たな気持ちでスタートしていく所存です。

卯の年が、世界的な紛争が終結し、コロナウイルス感染症が落ち着き、皆様方にとって希望に満ちた良い年であり、ますことをご祈念申し上げます。年頭のあいさつといたしま

志布志市地域福祉推進大会

「テーマ」『地域共生社会の実現に向けて』



表彰を受けられた皆さま



大倉一真様の講演



ボランティアポイントの表彰

11月23日（水・勤労感謝の日）、志布志市文化会館にて地域福祉推進大会を開催しました。新型コロナウイルス感染症の影響により3年ぶりの開催となりました。大会では、部門ごとの表彰や、引きこもり・不登校支援、生きづらさを抱えた方を地域で支えていくためにと題し、一般社団法人パーソナルサービス支援機構代表理事、大倉一真様の講演がありました。大会の被表彰者につきましては、広報紙ささえあい第92号（令和4年12月発行）に掲載しています。

支え合いのまち、志布志市へ

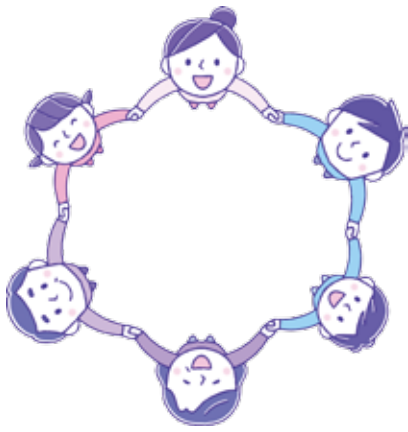
志布志市社会福祉協議会では、誰もが住み慣れた地域で安心した生活を送れるよう、**地域における支え合い活動を推進**しています。

私たちの住む日本では、高齢化の中で人口減少が進行し、福祉ニーズも多様化・複雑化しています。

人口減少による担い手の不足や、血縁、地縁といったつながりが弱まっている現状を踏まえ、国では人と人、人と社会がつながり支え合う取り組みが生まれやすいような環境を整える施策を進めています。

本会においても、そのような背景を踏まえ、お互いに支え合える地域づくりに向けて、地域における支え合い活動や助け合い活動を推進しています。

本市の各地域における支え合い活動や、支え合いの仕組み作りに向けた取り組み、支え合いの意識醸成のための取り組みを紹介します。



12/4

夏井陣岳区地区(志布志)

見守り活動について情報交換、情報共有をしました。



見守り活動について情報交換、情報共有をしました。

12月4日に夏井地区の見守り活動

ネットワーキング会議がありました。

今回は見守りをしていられる方と見守られて

いる方の交流会ということで、日

頃の様子や変化があったことなどの

情報共有を行いました。話し合いの

中では、普段見守られている方が他

の地域の方々の様子を知ることがで

きて、「昔からの付き合いのある方

が今も元気で暮らしているというこ

とがわかってよかった」など様々な

意見が出ました。また、病院で見か

けた際は声かけをしているなど、見

守りの工夫についての意見もあり

ました。渡辺会長からは、「見守っ

ている人も見守ら

れている人も、地

域の一員として助

け合いながら今後

も自信をもって頑

張ってほしい」と

激励の言葉があ

りました。

12/5

通山地区(有明町)

「支え合いマップ」を知っていますか？

12月5日に通山校区コミュニティ

協議会第6回健康福祉部会の近隣福

祉ネットワーキング会議において前回に

引き続き2回目の支え合いマップづく

くりを実施しました。1回目を終え

ての進捗状況や新たな発見など様々

な情報共有をしました。

支え合いマップづくりでは、地図

を広げ、近所付き合いや人が集まる

場所、少し気になる方などを矢印

や線で書き込んでいきます。そう

することで、地域の良いところや

困りごとが見えてくることがあり

ます。さらに困りごとを解決する

ためのアイデアを出すことで、実

行するためのきっかけとなります。

地域には、「人が自然と集まる」ミ

ステーション」「集いの場となりそ

うな居場所」「地域のことに詳しい人

」「毎日地域の人が訪れてお茶飲み会

の場となっている家」などあります。

これらは地域の支え合いにおいて大

切な資源となっ

ています。皆さんの

地域にもこのよう

な資源があります

か。地域で安心し

た生活を送るため

に重要なヒントと

なりそうです。



12/27

有明町全域

歳末の手打ちそば、ふれあいの絵はがきを作りました！

町内に子どもいない75歳以上の

一人暮らし高齢者等209名を対象

に、有明地区民生委員児童委員協

会とボランティア「なかよし」によ

り、12月26日にだし作り、27日にそ

ば作りを行いました。今回から、新

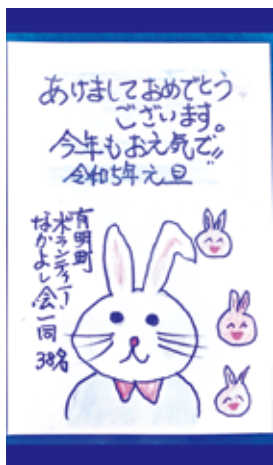
任民生委員の方々も参加され、あ

つという間にそばが出来上がり、安

否確認も兼ねてお届けしました。



また、ボランティア「なかよし」の活動で、明るいお正月を迎えていただくために、町内に子供のない75歳以上のひとり暮らし高齢者に絵葉書を送りました。





令和4年度

赤い羽根共同募金 ご協力ありがとうございました

令和4年度 共同募金 実績報告

皆様の善意に
感謝いたします

敬称略・順不同にて
掲載いたします。

赤い羽根 一般募金

街頭募金

志布志地区

- ・ナフコ志布志店
- ・生協コープかごしま志布志店
- ・サンポートしづしアピア
- ・スーパーセンターシムタ志布志店

有明地区

- ・Aコープあおぞら店
- ・四季彩館ほりぐち志布志店

松山地区

- ・サンポートしづしアピア(募金箱)
- ・スーパーセンターシムタ志布志店(募金箱)
- ・道の駅松山やちくふるさと村(募金箱)
- ・きりのき精肉店(募金箱)
- ・奥野製菓舗(募金箱)
- ・食品スーパーカトウ(募金箱)
- ・有限会社江川商店(募金箱)
- ・シムタ農産協同組合松山支所(募金箱)
- ・スーパーセンターかごしま(募金箱)
- ・アイショップ泰野店(募金箱)

有明地区

- ・伊崎田養魚場
- ・Aコープあおぞら店
- ・高原写真館
- ・特別養護老人ホーム小松の里
- ・鍋山自動車整備工場
- ・シヨッピング橋口
- ・味のヤマヒロ亭
- ・(有)山中水道建設
- ・(有)有伸塗料商会
- ・福岡精米所
- ・いいやま歯科

職域募金

志布志地区

- ・社会福祉法人 隆愛会
- ・志布志地区民生委員児童委員協議会
- ・市役所本庁
- ・志布志市社会福祉協議会

松山地区

- ・社会福祉法人松山やちく会(募金箱)
- ・松山地区民生委員児童委員協議会
- ・市役所松山庁舎

歳末たすけあい募金

戸別募金

- ・一般募金 6,930戸
- ・歳末たすけあい募金 3,687,352円

募金総額

7,304戸
1,295,700円
5,919,151円





- ・ミネサキ有明店
- 計 63,691円
- 志布志地区**
- ・しづし整骨院
- ・アマミス葬祭
- ・ケーキハウスカネヤマ
- ・旬久保田自動車
- ・有限会社 ミヤウチ
- ・(旬)うえはら電器店
- ・POP hair
- ・和田ガラス
- ・志布志大原簡易郵便局
- ・(ア)アンドメイクエラスルシブグリーン
- ・(株)志布志新生社印刷
- ・かごしま屋志布志店
- ・ホテル志布志
- ・大成ホーム
- ・水間釣具店
- ・竹田水産
- ・志布志漁業協同組合
- ・金剛寺
- ・シヨツピングセンター内山
- ・(株)脇岡
- ・吉亨
- ・井や和華
- ・春日歯科医院
- ・鹿児島興業信用組合志布志店
- ・東京堂
- ・(株)みんなの樹
- ・マルチヨナレーメン志布志本店(募金箱)
- ・セブンイレブン大原店(募金箱)
- ・ローソン大原店(募金箱)

- 有明地区**
- ・伊崎田小学校
- 松山地区**
- ・尾野見小学校
- ・松山小学校
- ・泰野小学校
- ・松山中学校
- 志布志地区**
- ・志布志高等学校
- ・尚志館高等学校
- ・志布志中学校
- ・森山小学校
- ・志布志小学校
- ・香月小学校
- ・潤ケ野小学校
- ・安楽小学校
- ・田之浦小学校
- 志布志地区**

- その他の募金**
- ・志布志地区
- ・市役所本庁 (募金箱)
- ・松山地区
- ・市役所松山庁舎 (募金箱)
- ・有明地区
- ・市役所有明庁舎 (募金箱)
- 計 4,624円

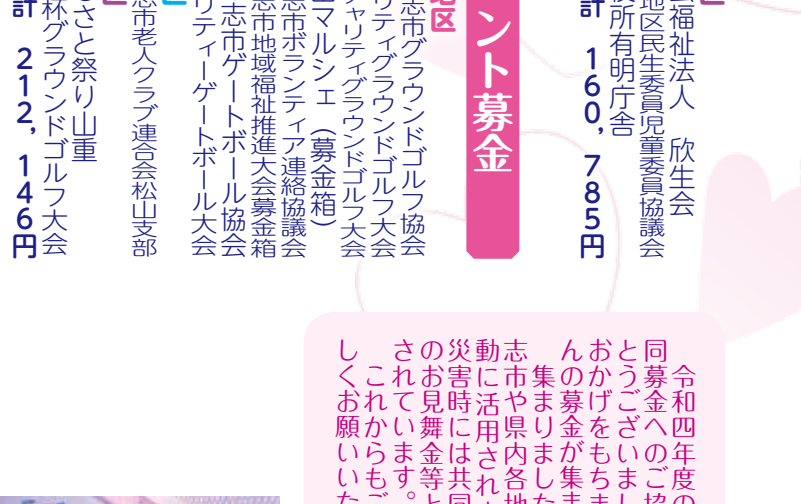
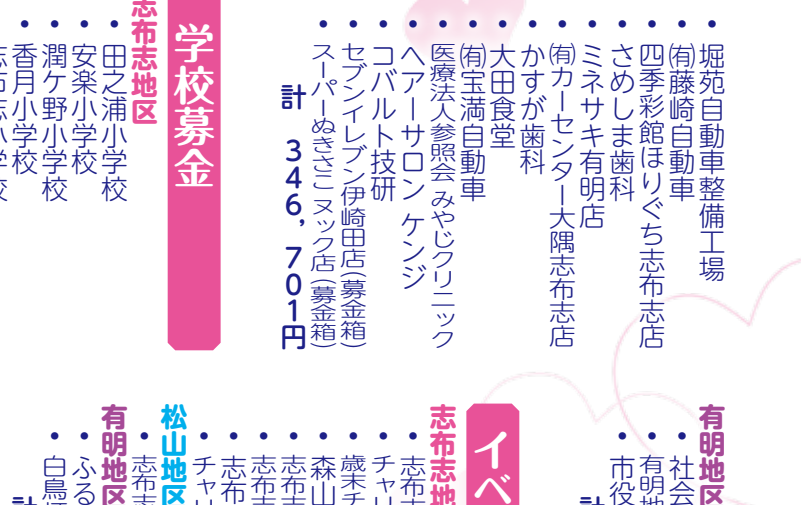
- 学校募金**
- ・堀苑自動車整備工場
- ・(有)藤崎自動車
- ・四季彩館ほりぐち志布志店
- ・さめしま歯科
- ・ミネサキ有明店
- ・(有)カーセンター大隅志布志店
- ・かすが歯科
- ・大田食堂
- ・(有)宝満自動車
- ・医療法人参照会みやじくクリニック
- ・(有)ハーサロケンケンジ
- ・コバルト技研
- ・セブンイレブン伊崎田店(募金箱)
- ・スーパーぬきさこヌック店(募金箱)
- 計 346,701円

- イベント募金**
- ・志布志地区
- ・志布志市グラウンドゴルフ協会
- ・チャリティグラウンドゴルフ大会
- ・歳末チャリティグラウンドゴルフ大会
- ・森山マールシエ (募金箱)
- ・志布志市ボランティア連絡協議会
- ・志布志地域福祉推進大会募金箱
- ・志布志市ゲートボール協会
- ・チャリティゲートボール大会
- ・松山地区
- ・志布志市老人クラブ連合会松山支部
- ・有明地区
- ・ふるさと祭り山重
- ・白鳥杯グラウンドゴルフ大会
- 計 212,146円

- 有明地区**
- ・社会福祉法人 欣生会
- ・有明地区民生委員児童委員協議会
- ・市役所有明庁舎
- 計 160,785円



令和四年度の赤い羽根共同募金への協力、ありがとうございました。皆様のおかげをもちまして、皆様の募金が集まりました。志布志市や県内各地で様々な活動に活用されます。また、災害時には共同募金会からのお見舞金等としても活用されています。これからもご協力をよろしくお願いいたします。



地域の専門職やボランティアの方々と一緒に、福祉体験学習を実施しています。

みんなが安心して生活できるために、自分に何ができるか考えてみよう！

11/8

松山小学校5年生

高齢者の特徴や接し方、高齢者にかかわる仕事について学びました。



特別養護老人ホームやちく松原氏より高齢者の特徴や接し方について学びました。



特別養護老人ホームやちく、三井メディクス、地域包括支援センターから、高齢者にかかわる仕事について学びました。



初めて見るたくさんの方の福祉用具に興味津々の児童たちです。

11/17

松山小学校5年生

認知症について学び、認知症ひとり歩き声かけ体験を実施しました。



志布志市社協山裾ケアマネジャーより、認知症の方への接し方について学びました。



認知症を支える会のメンバーが扮する認知症高齢者役の方へ、声かけを行いました。



民生委員・児童委員の役割や活動内容についても学びました♪

11/29

尾野見小学校4年生

高齢者疑似体験と車いす体験を行いました。



民生委員・児童委員の方々に、福祉体験のサポートとして見守りをいただきました。



車いす介助の仕方を学んだり、自走体験も行いました。

12/20

宇都中学校

高齢者疑似体験と車いす体験を行いました。



車いす体験は、特別養護老人ホーム小松の里の皆さんが講師となり、民生委員・児童委員の方々がサポートして見守りをされました。



ボランティアさんと一緒に、色別カードを使って視界の見え方を確認しています。

ふれあいボランティア活動

小・中高生がボランティア活動や地域活動を行った時に、「ふれあいボランティア活動カード」に押印をもらい、ポイントをためていく活動です。



もりやましようがっこう
森山小学校 3年
とくしげ るい
徳重 瑠威さん



かつきしょうがっこう
香月小学校 2年
さきもと ここな
崎元 心花さん



しぶししょうがっこう
志布志小学校 3年
すえの まなか
末野 愛花さん

☆パールクラス☆
30ポイント達成



かつきしょうがっこう
香月小学校 2年
いちき ゆら
市来 優楽さん



かつきしょうがっこう
香月小学校 2年
なかそね しょうせん
仲宗根 昌泉さん



かつきしょうがっこう
香月小学校 2年
まばる ともや
馬原 知也さん



うるがのしょうがっこう
潤ヶ野小学校 1年
ひぐち しほ
樋口 志穂さん

☆ゴールドクラス☆
20ポイント達成



かつきしょうがっこう
香月小学校 2年
たけむら とうま
竹村 橙真さん



かつきしょうがっこう
香月小学校 2年
ますだ あきはる
増田 秋晴さん



かつきしょうがっこう
香月小学校 2年
たかはし
高橋 かたりさん



かつきしょうがっこう
香月小学校 2年
こんどう ゆうま
近藤 佑真さん

☆シルバークラス☆
10ポイント達成



かつきしょうがっこう
香月小学校 2年
くさの まさおみ
草野 真臣さん



かつきしょうがっこう
香月小学校 2年
なかしま りく
中島 陸さん



かつきしょうがっこう
香月小学校 2年
まつぎよ ゆうと
松清 優翔さん



かつきしょうがっこう
香月小学校 2年
さがみ ふうと
相美 風斗さん

☆シルバークラス☆
10ポイント達成



かつきしょうがっこう
香月小学校 1年
えびす みはね
蛭子 珠羽さん



かつきしょうがっこう
香月小学校 2年
みやもと あいら
宮本 愛蘭さん



かつきしょうがっこう
香月小学校 2年
いけむら えいと
池村 瑛音さん



かつきしょうがっこう
香月小学校 2年
たけやま はるき
竹山 晴貴さん

☆シルバークラス☆
10ポイント達成

皆様の善意に感謝いたします

香典返し寄附金

次の方々より香典返しのお礼にかえて市社会福祉協議会にご寄附をいただきました。
ここに謹んでお悔やみ申し上げ故人のご冥福をお祈り申し上げます。布志市の地域福祉向上のために有意義に活用させていただきます。
(令和4年11月1日から
令和4年12月31日まで)

自治会名 寄附者名 物故者名
志布志地区 (敬称略)

- 毛穴野 青戸勇二 故渡邊フミエ
 - 中野 竹之内清政 故政子
 - 福島渡 下出安廣 故久子
 - 西馬兼幸 松崎安幸 故泰子
 - 西新井 加治内勝弘 故トミ子
 - 着新井 陣之内勝弘 故正子
 - 町宮内 上田春雄 故和子
 - 倉別園 中村修一 故百合子
 - 今別府 今高弘憲 故芳子
 - 佐東谷 日高弘子 故政広
 - 上東谷 隈原恵美子 故村岡サツミ
 - 香和台 杉山峰雄 故弘子
 - 一丁月 宮本兼孝 故富士郎
 - 松波 中水キミ子 故良一
 - 八郎野 新堀ミヨ子 故義信
 - 上昭野 石崎和子 故淑子
 - 平城 鎌田仁美 故井手鉄明
 - 毛穴野 若松兼文 故トシ子
- 有明地区**
- 高井田 原田八重子 故良二
 - 通山 五反田和演 故和子
 - 通山 花北満男 故操
 - 通山 林北智枝 故敬二郎
 - 下都鼻 北野敏子 故原田ユキエ
 - 片野 吉井正明 故京子
 - 草野 中村かず子 故寅光
- 松山地区**
- 上野久尾 早崎洋子 故辰巳

篤志寄附金

次の事業所・団体・個人の方々より市社会福祉協議会にご寄附をいただきました。地域福祉向上のため、有意義に活用させていただきます。
(令和4年11月1日から
令和4年12月31日まで)

志布志地区受付 (敬称略)

- ・森山地区コミュニティ協議会 7,000円
- ・昭和36年3月出水中学校卒業同窓生一同 12,284円
- ・矢野由美子 27,858円
- ・宮原孝雄 10,000円

物品寄附

(令和4年11月1日から
令和4年12月31日まで)
志布志地区受付 (敬称略)

- ・有馬四郎 車いす 1台



自立支援センター「ひまわり」受付

- ・城間健太 もきたてコーン缶 いわし缶 トマト缶 他
- ・宮内春芳 かぼちゃ 55個
- ・田浦天志 インスタントカレーメシ6食入8

- ・畑村釘 橋口良一 故有子
- ・松山町 上田精作 故有川タミ子
- ・白坂 福永昭男 故サチ
- ・下井手口 津曲重隆 故ユミ
- ・久保園 新坂明美 故椎原良子

ウクライナ人道危機救援金

(令和4年11月1日から
令和4年12月31日受付分)
有明地区受付 (敬称略)

- ・市役所有明庁舎募金箱 525円
- ・松山地区受付
- ・市役所松山庁舎募金箱 1,006円

(令和4年3月2日)
令和4年12月31日受付分
これまでの合計金額 240,057円

令和4年11月からの大震災義援金

(令和4年11月1日から
令和4年12月31日受付分)
松山地区受付 (敬称略)

- ・アユム設計事務所 50,000円
- ・令和4年11月1日
- ・令和4年12月31日受付分
- ・これまでの合計金額 50,000円

- ・箱・無限ラムネチョコレット6箱他
- ・松崎ひとみ お米5kg3袋
- ・有明町更生保護女性会 なんでも使える酢4本
- ・二見孝子 さゆり32本・お米5kg
- ・木藤美和 ポカリスエット5本・ドレッシング・ツナ缶・レトルトハヤシライス他
- ・志布志ボランティア連絡協議会 正油2本
- ・セブンイレブン サクサクコーン菓子他
- ・志布志市商工会女性部 白米1俵・玄米4俵・味付け海苔3パック 他
- ・匿名希望(多数) なめ茸・ごはんですよ・お茶づけ海苔・冷凍ほうれん草ベイクン・抹茶チョコレット・レモネード5袋入り3個・やわらかもつ煮込辛みそ味2袋入5袋 他

※この救援金の期間は、令和5年3月31日までです。

生活福祉資金(教育支援資金、就学支度費)貸付制度のご案内

低所得世帯へ下記により貸し付ける資金で、受付期間は原則2月から4月に限ります。

資金名	資金の種類	資金の用途	資金限度額	貸付条件 据置期間	貸付金 利子
教育支援資金	教育支援費	入学後に必要となる授業料、交通費、寮費など分割納入するもの	〈高校〉月額 3.5万円以内 〈高専〉月額 6万円以内 〈短大〉月額 6万円以内 〈大学〉月額 6.5万円以内	卒業後 6か月 以内	無利子
	就学支度費	入学に際し必要な経費(入学金、制服、靴、体育着等で学校指定により入学時に購入するもの等)	50万円以内		

※借入申込みに際し留意事項がございます。
詳しくは099-472-1800(地域福祉係)まで問合せください。